



¿Cómo se diagnostica la meningitis viral?

Es importante diagnosticar la meningitis pronto. Si tiene síntomas, llame al doctor inmediatamente. Se diagnostica la meningitis mediante exámenes de laboratorio del líquido cefalorraquídeo, en que el virus puede ser identificado. El líquido cefalorraquídeo es obtenido mediante una punción lumbar, un procedimiento en que una aguja está insertada en la espalda para coleccionar una muestra.

¿Hay tratamiento?

En estos momentos, no hay tratamiento específico para meningitis viral. La mayoría de los pacientes se recuperan completamente por sí solos. Los médicos recomiendan reposo en cama, líquidos abundantes y medicamentos para aliviar la fiebre y el dolor de cabeza.

¿Cómo se puede prevenir la meningitis viral?

- Lave las manos, especialmente después de que estornude o tosa.
- No ponga las manos u otros objetos en la boca.
- Limpie artículos contaminados; cloro es un buen desinfectante.
- No comparta cucharas, tenedores, popotes, o lápiz de labios con otras personas.

Origen: Los Centros para el Control y la Prevención de Enfermedades y el Departamento de Salud de Oklahoma

Recursos Locales

Para información sobre Meningitis viral, visite nuestro sitio web a:

<http://www.tulsa-health.org/community-health/epidemiology/>

O escriba:

Tulsa Health Department
Planning & Epidemiology
5051 S. 129th E. Ave.

Tulsa, OK 74134

Líneas Telefónicas:

Phone: 918/595-4505

Fax: 918/595-4588

E-mail: epidemiology@tulsa-health.org

THD no investiga los casos de meningitis viral.

Para más información sobre meningitis viral, visite:

- El Departamento de Salud de Oklahoma
(405) 271-4060
www.health.state.ok.us/program/cdd/infec.html
- Los Centros para el Control y la Prevención de Enfermedades
(888) 443-7232
www.cdc.gov/ncidod/dbmd/diseaseinfo/meningococcal_g.htm



**TULSA HEALTH
DEPARTMENT**

Preparado por Planning & Epidemiology



Meningitis Viral

Meningitis viral es una enfermedad en la cual hay inflamación del tejido que cubre el cerebro y la médula espinal.

Meningitis viral, o meningitis séptica, es el tipo más común y es causada por uno de varios tipos de virus.

Generalmente, este tipo de meningitis es menos grave que los otros tipos. En los Estados Unidos, hay entre 25,000 y 50,000 hospitalizaciones por meningitis viral al año.

TULSA HEALTH DEPARTMENT

HEALTHY CHOICES. HEALTHY PEOPLE. HEALTHY COMMUNITY.

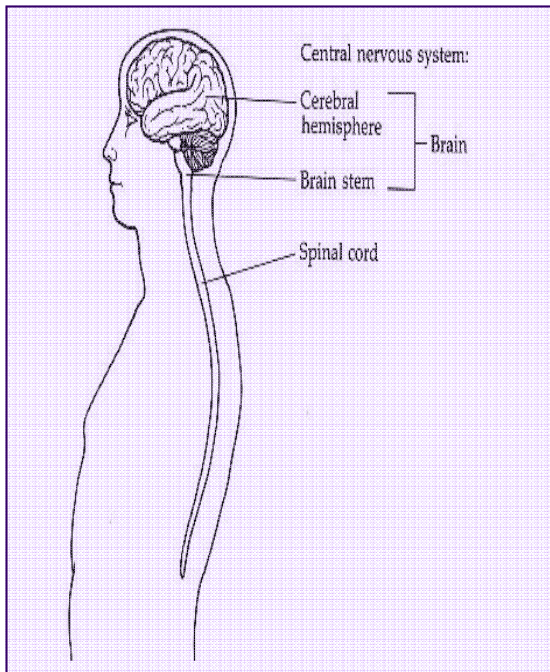
Meningitis Viral

¿Cuáles virus comunes pueden causar meningitis viral?

Muchos virus diferentes pueden causar meningitis viral. Aproximadamente 90% de los casos de meningitis viral son causadas por un grupo de virus conocidos como "enterovirus."

La médula y el cerebro

Este gráfico ilustra las áreas del cuerpo que frecuentemente están infectados por los virus que pueden causar meningitis.



¿Quién podría estar en mayor riesgo de contraer la meningitis viral?

Cualquier persona puede contraer meningitis viral porque los virus que causan esta enfermedad son contagiosos.

¿Cuáles son los síntomas?

- Grave dolor de cabeza
- Cuello tieso
- Detestar la luz fuerte
- Fiebre/Vomito
- Abotagamiento
- Salpullido (En cualquier parte del cuerpo)

En los bebés, es más difícil identificar los síntomas. Los síntomas pueden incluir:

- Dificultad en despertar
- Un rechazo a comer
- Irritabilidad
- Escalofríos
- Dificultad en respirar

Si esta enfermedad progresa, personas de todas edades pueden tener un ataque epiléptico.

Meningitis puede ser severo y puede resultar en daño al cerebro, dificultad con audición, y discapacidades con aprendizaje.

¿Cómo se propaga la meningitis viral?

Contacto directo prolongado con las secreciones respiratorias y secreciones de la garganta como saliva, moco nasal o esputo (saliva mezclada con moco).

Generalmente, contacto directo que propaga el virus ocurre cuando se da un apretón de manos a alguien infectada o si toca algo que la persona infectada ha tocado y luego toca su propio nariz o boca.

También se encuentra el virus en el excremento de una persona enferma. El virus propaga por contacto con excremento, especialmente entre los niños que usan pañales o a los adultos que cambian los pañales de los infantes infectados.

Generalmente, el período de incubación dura 3-7 días desde el tiempo que la persona contrae la infección hasta que los síntomas desarrollen.

Una persona infectada puede propagar el virus a alguien empezando aproximadamente 3 días después de que contraiga la infección a 10 días después de que empiecen los síntomas.

